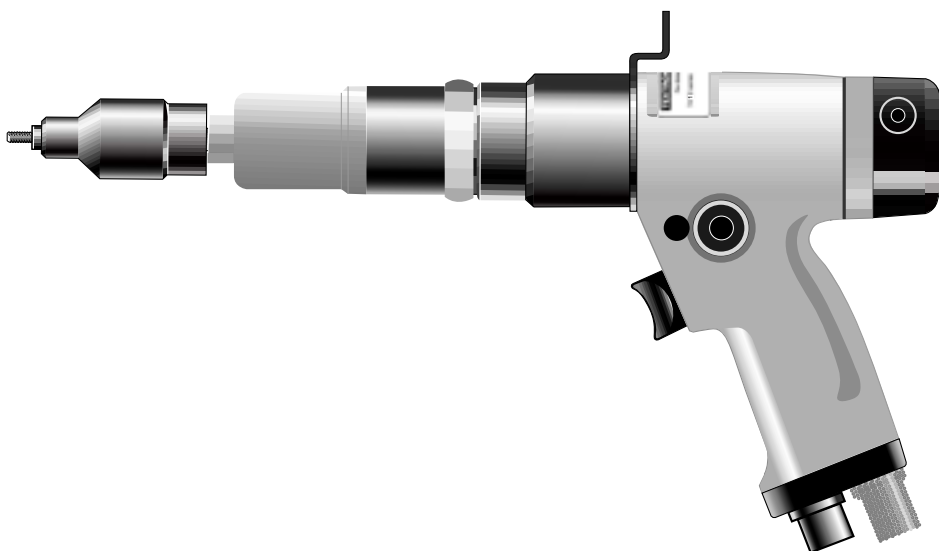


# Betriebsanleitung

Blindnietmuttern-Setzgerät

**Modell 74110**



**INHALTSANGABE**

<b>Sicherheitsvorschriften</b>	56
<b>Technische Gerätedaten</b>	57
Geräteabmessungen	57
<b>Arbeitsbereich</b>	
Geräteauswahl	58 & 59
<b>Inbetriebnahme</b>	
Luftversorgung	60
Arbeitsvorgang	60
Einstellen der Kupplung	61
Zubehör	61
<b>Ausrüstungen</b>	
Montageanleitung	62
Wartungsanleitung	62
Einzelteile der Ausrüstungen	63 & 64
<b>Wartung des Gerätes</b>	
Tägliche Wartung	65
Wöchentliche Wartung	65
<b>Sicherheitsdaten (Schmierfett)</b>	66
<b>Demontage</b>	
Kupplungsdrehmoment neu einstellen	67
Kupplungsbaugruppe	68
Getriebebaugruppe	69
Motorbaugruppe	70
Schubstange einstellen	71
<b>Gesamtmontage des Grundgerätes</b>	72, 74
<b>Ersatzteilliste</b>	73, 75
<b>Beseitigen von Störungen</b>	76 & 77

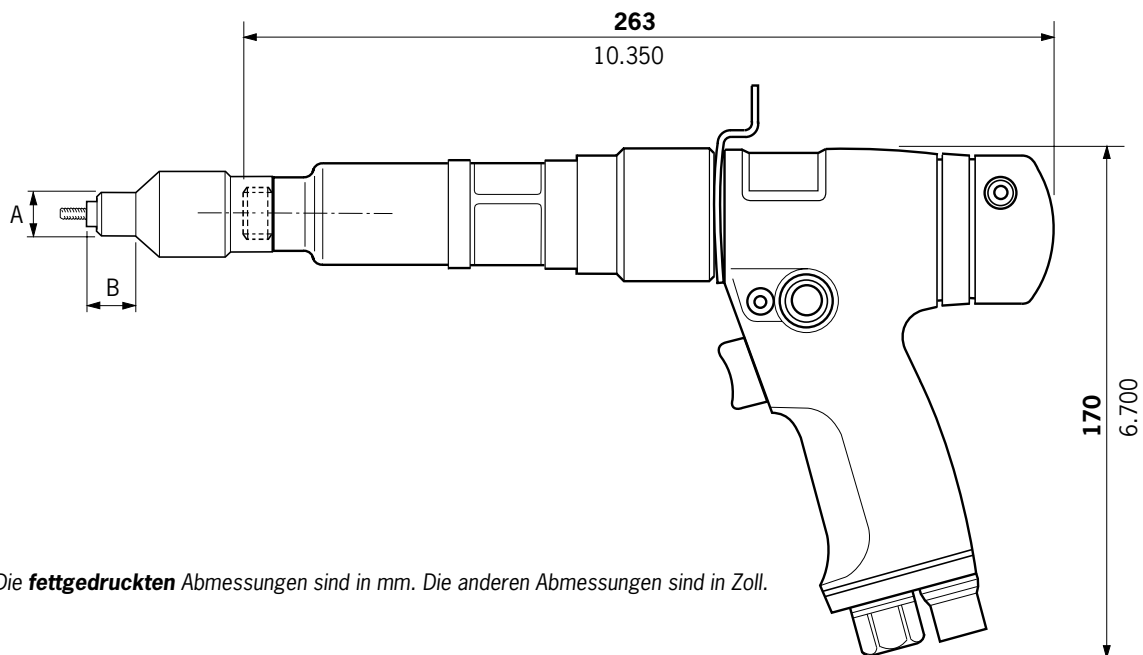
**Diese Betriebsanleitung muss von den für die Installation, Verwendung und Wartung zuständigen Personen gelesen werden, wobei den folgenden Sicherheitsvorschriften besondere Aufmerksamkeit zu widmen ist.**

- 1 Nicht zweckentfremdet verwenden.
- 2 Mit diesem Gerät keine anderen als die von Textron Fastening Systems empfohlenen und gelieferten Ausrüstungen verwenden.
- 3 Für jede vom Kunden durchgeführte Änderung an Gerät/Maschine, Mundstücken, Zubehör und anderen von Textron Fastening Systems oder von ihren Vertretern gelieferten Einzelteilen ist der Kunde alleine verantwortlich. Textron Fastening Systems wird Sie bei allen geplanten Veränderungen gerne beraten.
- 4 Das Gerät/die Maschine muss jederzeit in einem betriebs sicheren Zustand gehalten und in regelmäßigen Zeitabständen von Fachpersonal auf Schäden und Funktion geprüft werden. Nur auf Textron Fastening Systems-Geräte geschultes Personal darf eine Wartung durchführen oder das Gerät zerlegen. Dieses Gerät/diese Maschine nicht ohne Nachschlagen in der Wartungsanleitungen zerlegen. Geben Sie Textron Fastening Systems bitte Ihren Ausbildungsbedarf bekannt.
- 5 Das Gerät/die Maschine muss jederzeit entsprechend der Gesetzgebung über Gesundheitsschutz und Sicherheit betrieben werden. In Deutschland ist das Gerätesicherheitsgesetz anwendbar. Jede Frage über den ordnungsgemäßen Gerätebetrieb und die Sicherheit des Bedieners ist an Textron Fastening Systems zu richten.
- 6 Die beim Betrieb des Gerätes zu befolgenden Vorsichtsmaßnahmen sind durch den Kunden allen Bedienern zu erklären.
- 7 Trennen Sie bei allen Wartungsarbeiten, auch zum Wechseln von Mundstücken oder Ausrüstungen, das Gerät von der Druckluft.
- 8 Das Gerät/die Maschine nicht betreiben, während es/sie auf Personen oder den Bediener gerichtet ist.
- 9 Darauf achten, dass die Entlüftungslöcher nicht verstopft oder überdeckt werden und dass Schläuche stets im guten Zustand sind.
- 10 Der Betriebsdruck darf 6,3 bar nicht überschreiten.
- 11 Das Gerät nicht ohne vollständige Ausrüstung betreiben.
- 12 Während des Einsatzes des Gerätes müssen Bediener und umstehende eine Schutzbrille tragen als Schutz gegen das Auswerfen eines Niets, das falsch gesetzt wurde. Wenn auf der Anwendung scharfe Ecken oder Kanten vorkommen, empfehlen wir das Tragen von Handschuhen.
- 13 Darauf achten, dass sich keine losen Kleidungsstücke, Krawatten, langes Haar, Reinigungslappen usw. in den beweglichen Teilen des Gerätes verfangen. Um den bestmöglichen Griff sicherzustellen, ist das Gerät trocken und sauber zu halten.
- 14 Während des Tragens des Gerätes von einem Ort zum anderen die Hände von Auslöser/Umlenkhebel fernhalten, um ein ungewolltes Anlaufen zu vermeiden.
- 15 Vor Betrieb des Gerätes einen festen Stand oder eine standfeste Position einnehmen und beim Betreiben des Gerätes auf die Drehwirkung auf die Hände achten, insbesondere bei der Rückwärtssequenz. Das Gerät fest in der Hand halten, um der Drehwirkung entgegenzuwirken, aber nicht zu fest.
- 16 Stets die Hände von der rotierenden Ziehschraube und der Mundstückspitze des Gerätes fernhalten. Wenn ein Niet an der Ziehschraube festklemmt, muss das Gerät von der Druckluft getrennt werden, bevor die Blindnietmutter gelöst wird.
- 17 Das Gerät ist nicht elektrisch isoliert.
- 18 Das Gerät ist nicht für brand- oder explosionsgefährdete Atmosphären ausgelegt.

## TECHNISCHE GERÄTEDATEN

<b>Luftdruck</b>	Minimum - Maximum	4-6,3 bar (60-94,5 lbf/in <sup>2</sup> )
<b>Luftverbrauch</b>	bei 6,3 bar / 94 lbf/in <sup>2</sup>	7,5 Liter/Sekunde
<b>Motordrehzahl</b>	bei 75 psi Minimum	1100 U/min (Uhrzeigersinn)
<b>Taktzeit</b>	ca.	3 Sekunden
<b>Arbeitsgeräusch</b>		82 dB(A)
<b>Gewicht</b>	ohne Ausrüstung	1,6 kg
<b>Schwingungen</b>	weniger als	2,5 m/s <sup>2</sup>

## GERÄTEABMESSUNGEN



Die **fettgedruckten** Abmessungen sind in mm. Die anderen Abmessungen sind in Zoll.

## GERÄTEAUSWAHL

74110 GERÄTEAUSWAHL								
BLINDNIETMUTTERN SERIE	Ø	DREHMOMENT- EINSTELLUNG (lbf ins)	KUPPLUNG ART.-Nr.	AUSRÜSTUNG (siehe vorherige Seite für A und B)				
				A (mm)	B (mm)	A (Zoll)	B (Zoll)	ART.-Nr.
<b>STANDARD- NUTSERTS (9500) (9538)</b>	3/16 BSW	20 - 25	84100-15000	13	12	1/2	15/32	07556-09816
	1/4 BSW	25 - 30	84100-15000	13	15	1/2	19/32	07566-09818
	5/16 BSW	40 - 45	84110-15000	14	14	9/16	9/16	07443-09810
	3/8 BSW	50 - 55	84110-15000	16	10	5/8	13/32	07443-09812
	1/4 BSW	25 - 30	84100-15000	13	15	1/2	19/32	07556-09828
	5/16 BSW	40 - 45	84110-15000	14	14	9/16	9/16	07443-09820
	3/8 BSW	50 - 55	84110-15000	16	10	5/8	13/32	07443-09822
	4 UNC	5 - 7	84100-15020	13	12	1/2	15/32	07556-09854
	6 UNC	9 - 11	84100-15010	13	12	1/2	15/32	07556-09856
	8 UNC	13 - 15	84100-15010	13	10	1/2	13/32	07556-09858
	10 UNC	20 - 25	84100-15000	13	12	1/2	15/32	07556-09850
	6 UNF	9 - 11	84100-15010	13	12	1/2	15/32	07556-09876
	8 UNF	13 - 15	84100-15010	13	10	1/2	13/32	07556-09878
	10 UNF	20 - 25	84100-15000	13	12	1/2	15/32	07556-09870
	1/4 UNC	25 - 30	84100-15000	13	15	1/2	19/32	07566-09848
	5/16 UNC	40 - 45	84110-15000	14	14	9/16	9/16	07443-09840
	3/8 UNC	50 - 55	84110-15000	16	10	5/8	13/32	07443-09842
	1/4 UNF	25 - 30	84100-15000	13	15	1/2	19/32	07556-09868
	5/16 UNF	40 - 45	84110-15000	14	14	9/16	9/16	07443-09860
	3/8 UNF	50 - 55	84110-15000	16	10	5/8	13/32	07443-09862
	6 BA	5 - 7	84100-15020	13	15	1/2	19/32	07556-09836
	4 BA	9 - 11	84100-15010	13	12	1/2	15/32	07556-09834
	2 BA	20 - 25	84100-15000	13	12	1/2	15/32	07556-09832
	0 BA	25 - 30	84100-15000	13	12	1/2	15/32	07556-09830
	M3	5 - 7	84100-15020	13	12	1/2	15/32	07556-09883
	M4	13 - 15	84100-15010	13	10	1/2	13/32	07556-09884
	M5	20 - 25	84100-15000	13	12	1/2	15/32	07556-09885
	M6	25 - 30	84100-15000	13	15	1/2	19/32	07556-09886
	M8	40 - 45	84110-15000	14	14	9/16	9/16	07443-09888
	M10	50 - 55	84110-15000	16	12	5/8	15/32	07443-09880
<b>FLACHKOPF DÜNNBLECH- NUTSERT (9698)</b>	M4	16 - 18	84100-15010	13	10	1/2	13/32	07556-09184
	M5	30 - 35	84110-15000	13	12	1/2	15/32	07556-09185
	M6	35 - 40	84110-15000	13	15	1/2	19/32	07556-09186
<b>HEXSERT® (9498)</b>	M4	16 - 18	84110-15010	13	12	1/2	15/32	07556-09284
	M5	30 - 35	84110-15000	13	12	1/2	15/32	07556-09285
	M6	40 - 45	84110-15000	16	14	5/8	9/16	07556-09286
	M8	50 - 55	84110-15000	16	15	5/8	19/32	07443-09288
<b>NUTSERT® VIERKANT (GK08)</b>	M5	30 - 35	84110-15000	10	13	13/32	1/2	07528-07085
	M6	40 - 45	84110-15000	13	15	1/2	19/32	07566-09186

Das Druckluftgerät vom Typ 74110 wurde für das schnelle Setzen von Avdel®-Blindnietmuttern konstruiert. Es eignet sich deshalb ideal für die Serien- und Fließmontage in den verschiedensten Einsatzzwecken in allen Industriezweigen.

Die Abmessungen „A“ und „B“ helfen Ihnen bei der Ermittlung der Zugänglichkeit in der jeweiligen Anwendung.

Das Grundgerät ist separat zu bestellen (Artikelnummer 74110-12000). Details der Ausrüstungen sind auf den Seiten 63 und 64 angegeben.

## GERÄTEAUSWAHL

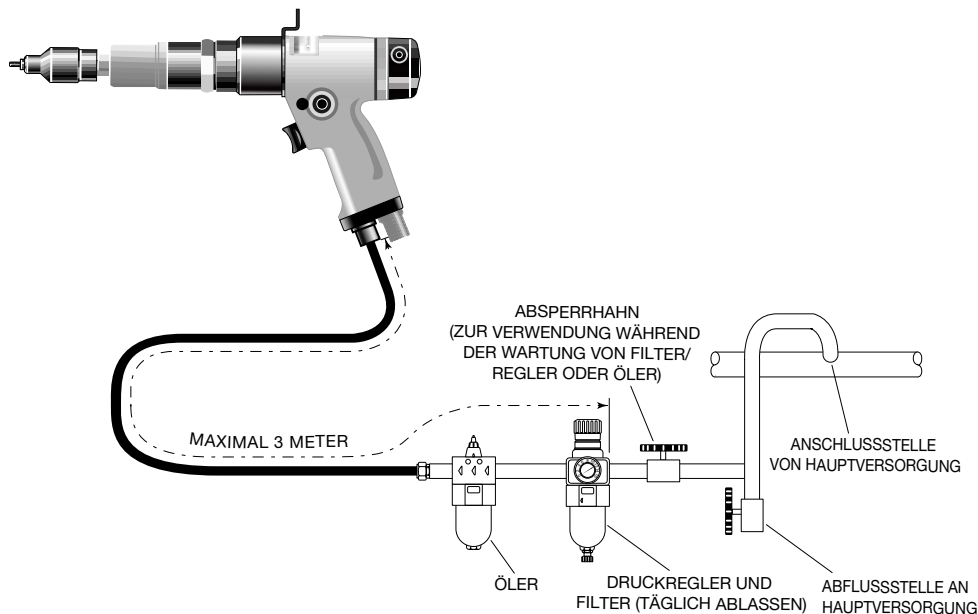
74110 GERÄTEAUSWAHL								
BLINDNIETMÜTTERN SERIE	Ø	DREHMOMENT- EINSTELLUNG (lbf ins)	KUPPLUNG ART.-Nr.	AUSRÜSTUNG (siehe vorherige Seite für A und B)				ART.-Nr.
				A (mm)	B (mm)	A (Zoll)	B (Zoll)	
<b>FLACHKOPT DÜNNBLECH- NUTSERT® (9650)</b>	3/16 BSW	30 - 35	84110-15000	13	10	1/2	13/32	07556-09916
	1/4 BSW	35 - 40	84110-15000	13	13 1/2	1/2	17/32	07566-09918
	5/16 BSW	50 - 55	84110-15000	14	14	9/16	9/16	07443-09910
	1/4 BSF	35 - 40	84110-15000	13	13 1/2	1/2	17/32	07556-09928
	5/16 BSF	50 - 55	84110-15000	14	14	9/16	9/16	07443-09920
	4 UNC	7 - 9	84100-15020	13	11	1/2	7/16	07556-09954
	6 UNC	16 - 18	84100-15010	13	11	1/2	7/16	07556-09956
	8 UNC	16 - 18	84100-15010	13	12	1/2	15/32	07556-09958
	10 UNC	30 - 35	84110-15000	13	10	1/2	13/32	07556-09950
	4 UNF	7 - 9	84100-15020	13	11	1/2	7/16	07556-09974
	6 UNF	16 - 18	84100-15010	13	11	1/2	7/16	07556-09976
	8 UNF	16 - 18	84100-15010	13	12	1/2	15/32	07556-09978
	10 UNF	30 - 35	84110-15000	13	10	1/2	13/32	07556-09970
	1/4 UNC	35 - 40	84110-15000	13	13 1/2	1/2	17/32	07556-09948
	5/16 UNC	50 - 55	84110-15000	14	14	9/16	9/16	07443-09940
	1/4 UNF	35 - 40	84110-15000	13	13 1/2	1/2	17/32	07556-09968
	5/16 UNF	50 - 55	84110-15000	14	14	9/16	9/16	07443-09960
	6 BA	7 - 9	84100-15020	13	13 1/2	1/2	17/32	07556-09936
	4 BA	16 - 18	84100-15010	13	11	1/2	7/16	07556-09934
	2 BA	30 - 35	84110-15000	13	17	1/2	21/32	07556-09932
	0 BA	35 - 40	84110-15000	13	11	1/2	7/16	07556-09930
	M3	7 - 9	84100-15020	13	11	1/2	7/16	07556-09983
	M4	16 - 18	84100-15010	13	11	1/2	7/16	07556-09984
	M5	30 - 35	84110-15000	13	10	1/2	13/32	07556-09985
	M6	35 - 40	84110-15000	13	13 1/2	1/2	17/32	07556-09986
	M8	50 - 55	84110-15000	14	14	9/16	9/16	07443-09988
	<b>SUPERSERT® (FB00)</b>	8 UNC	16 - 18	84100-15010	13	10	1/2	13/32
10 UNC		30 - 35	84110-15000	13	12	1/2	15/32	07552-09550
8 UNF		16 - 18	84100-15010	13	10	1/2	13/32	07552-09578
10 UNF		30 - 35	84110-15000	13	12	1/2	15/32	07552-09570
1/4 UNC		45 - 50	84110-15000	13	15	1/2	19/32	07552-09548
1/4 UNF		45 - 50	84110-15000	13	15	1/2	19/32	07552-09568
M3		16 - 18	84100-15010	13	19	1/2	3/4	07552-09583
M4		16 - 18	84100-15010	13	10	1/2	13/32	07552-09584
<b>FLACHKOPF- HEXSERT® (9498)</b>	M4	16 - 18	84100-15010	13	10	1/2	13/32	07556-09184
	M5	30 - 35	84110-15000	13	10	1/2	13/32	07557-09285
	M6	35 - 40	84110-15000	14	12	9/16	15/32	07556-09186

## LUFTVERSORGUNG

Der Betrieb aller Geräte erfolgt durch Druckluft bei einem optimalen Druck von 5,5 bar. Wir empfehlen die Verwendung von Druckreglern und automatischen Öl-/Filtersystemen für die Hauptdruckluftversorgung. Um die maximale Standzeit des Gerätes und einen minimalen Wartungsaufwand sicherzustellen, sollten diese nicht weiter als 3 m vom Gerät installiert sein (siehe untenstehende Abbildung).

Die Druckluftversorgungsschläuche müssen mindestens für einen Wirkdruck von 150% des im System erzeugten Höchstdrucks oder 10 bar, je nachdem, was der höhere Wert ist, ausgelegt werden. Druckluftschläuche müssen ölfest sein, eine abriebfeste Hülle besitzen und, wo Betriebsbedingungen zu Schäden führen können, bewehrt sein. Alle Druckluftschläuche **MÜSSEN** eine minimale lichte Weite von 6,4 mm oder 1/4 Zoll haben.

Für Einzelheiten der täglichen Wartung siehe Seite 65.



## ARBEITSVORGANG

### WICHTIG

Wenn Standard-Nutsert oder Supersert gesetzt werden, ist die Ziehschraube des Gerätes nach jeweils 25 Setzvorgängen zu schmieren. Dazu ist die Ziehschraube am besten mit einem Schwamm einzureiben, der mit STP-Schmiermittel Artikelnummer 07992-00013 getränkt ist.

#### OPTION 1

- Sicherstellen, dass die richtige Ausrüstung montiert ist.
- Das Gerät an die Luftversorgung anschließen.
- Die Blindnietmutter in die vorbereitete Bohrung der Anwendung stecken.
- Die Ziehschraube des Gerätes in die Blindnietmutter stecken.
- Den Hebel betätigen. Die Ziehschraube dreht sich in die Blindnietmutter, verformt sie und wird automatisch wieder herausgedreht.

#### OPTION 2

- Sicherstellen, dass die richtige Ausrüstung montiert ist.
- Das Gerät an die Luftversorgung anschließen.
- Die Blindnietmutter zuerst auf die Ziehschraube des Gerätes aufschrauben.
- Die am Gerät befindlichen Blindnietmutter in die vorbereitete Bohrung der Anwendung stecken.
- Den Hebel betätigen. Die Ziehschraube dreht sich in die Blindnietmutter, verformt sie und wird automatisch wieder herausgedreht.

**EINSTELLEN DER KUPPLUNG**

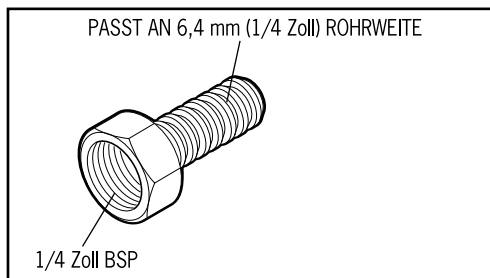
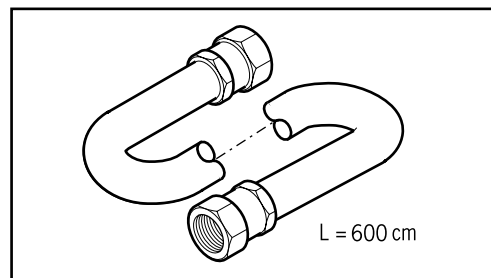
Die Kupplung wird ohne Einstellung geliefert, wenn sie als Ersatzteil gekauft wurde.

Die richtige Einstellung der Kupplung ist erforderlich, um eine optimale Deformation der Blindnietmutter sicherzustellen. Wenn die Deformation ungenügend ist (zu niedriges Kupplungsdrehmoment), dann dreht sich die Blindnietmutter in die Anwendung. Wenn die Deformation zu stark ist (zu hohes Kupplungsdrehmoment), dann verzieht sich das Gewinde und verstärkter Verschleiß an der Ziehschraube kann zu Brüchen führen.

Einzelheiten zum Einstellen der Kupplung sind auf Seite 67 angegeben.

**ZUBEHÖR**

Für den Anschluss an die Luftversorgung sind zwei verschiedene Zubehörteile erhältlich:

**Schlauchanschluss****Art.-Nr. 07005-00276****Schlauch, kpl.****Art.-Nr. 07009-01977**



Die Ausrüstungen sind speziell für jede Blindnietmuttergröße und -ausführung konstruiert.

Es ist wichtig, dass die richtige Ausrüstung montiert ist, bevor das Gerät betrieben wird. Anhand der Details der zu setzenden Blindnietmutter können Sie mit Hilfe der Auswahltabelle auf den Seiten 63 und 64 eine neue komplette Ausrüstung bestellen.

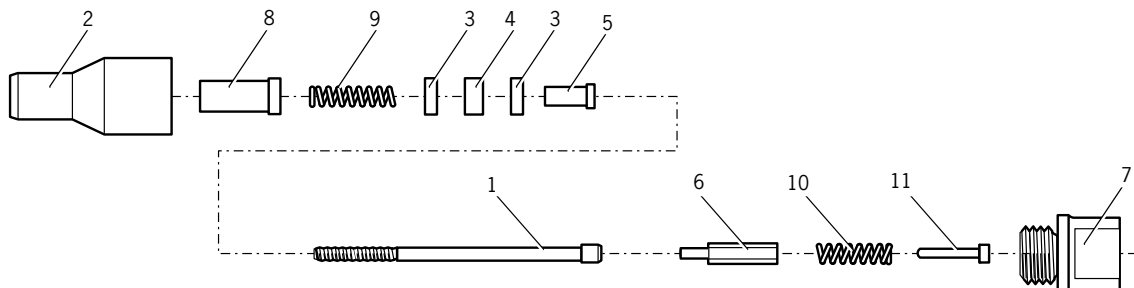
## MONTAGEANLEITUNG

### WICHTIG

**Bei der Montage und Demontage von Ausrüstungen muss, falls nicht ausdrücklich anderweitig angegeben, das Gerät von der Druckluft getrennt sein.**

Bevor die Ausrüstung montiert wird, muss sichergestellt sein, dass die Kupplung des Gerätes auf das für die zu setzenden Blindnietmutter richtige Drehmoment eingestellt ist. (Die Drehmomentwerte sind auf Seite 55 angegeben.)

- Wenn zutreffend, die Hülse **8** und die Druckfeder **9** in das Mundstückvorderteil **2** einsetzen.
- Die Lagerscheiben **3** und das Axiallager **4** mit Hochdruckfett (z. B. Shell Alvania E.P.I.) einfetten und in der unten gezeigten Reihenfolge in das Mundstückvorderteil **2** einsetzen.
- Wenn zutreffend, die Führungsbuchse **5** durch die Lagerscheiben und das Axiallager stecken.
- Die Ziehschraube **1** durch die obige Baugruppe führen.
- Den Mitnehmerdorn **6** in das Sechskantloch des Ziehschraubenkopfes stecken.
- Das Druckstück **11** und die Feder **10** vorne in das Grundgerät einführen.
- Das Mundstückhinterteil **7** in das Kupplungsgehäuse des Grundgerätes schrauben (Linksgewinde).
- Die Mundstückbaugruppe an das Mundstückhinterteil führen. Die Ziehschraube muss von Hand gedreht werden, um den Sechskant des Mitnehmerdornes **6** in das Sechskantloch in der Frontöffnung des Grundgerätes führen zu können.
- Das Mundstückvorderteil **2** auf das Mundstückhinterteil **7** schrauben und mit einem Schlüssel festziehen (Linksgewinde).



## WARTUNGSANLEITUNG

Die Ausrüstungen müssen wöchentlich gepflegt werden.

- Die komplette Ausrüstung in umgekehrter Reihenfolge der „Montageanleitung“ demontieren.
- Verschlossene oder beschädigte Teile müssen ausgewechselt werden.
- Besonders auf Verschleißerscheinungen an der Ziehschraube, den Lagerscheiben und am Axiallager kontrollieren.
- Die Lagerscheiben und das Axiallager mit Hochdruckfett (z. B. Shell Alvania E.P.I.) schmieren.
- Kontrollieren, dass die Federn nicht deformiert sind.
- Gemäß der Montageanleitung wieder montieren.

## AUSRÜSTUNGSEINZELTEILE

In der unteren Tabelle sind alle erhältlichen Ausrüstungen aufgelistet. Jede Ausrüstungen kann komplett oder in Einzelteilen bestellt werden. Die Nummern der Bauteile beziehen sich auf den Text und die Abbildung auf der vorausgehenden Seite. Wir empfehlen einen gewissen Bestand vorrätig zu halten, da diese Bauteile regelmäßig erneuert werden müssen. Lesen Sie bitte sorgfältig die Wartungsanleitung für die Ausrüstungen auf der vorausgehenden Seite. Zu allen Ausrüstungen gehören außerdem die Feder 10 Artikelnummer 07430-08202 und das Druckstück 11 Artikelnummer 07430-08203.

MUNDSTÜCK-BAUGR.	1	2	3	4	5	6	7	8	9
07443-09288	07001-00084	07522-08988	07007-00081	07007-00078	07443-03110	07430-01808	07443-08002	07522-08902	07154-03092
07443-09810	07001-00076	07443-06110	07007-00081	07007-00078	07443-03110	07430-01110	07443-08002	-	-
07443-09812	07001-00099	07443-06112	07007-00081	07007-00078	-	07430-01112	07443-08002	-	-
07443-09820	07001-00077	07443-06110	07007-00081	07007-00078	07443-03110	07430-01110	07443-08002	-	-
07443-09822	07001-00098	07443-06112	07007-00081	07007-00078	-	07430-01112	07443-08002	-	-
07443-09840	07001-00078	07443-06110	07007-00081	07007-00078	07443-03110	07430-01110	07443-08002	-	-
07443-09842	07001-00106	07443-06112	07007-00081	07007-00078	-	07430-01112	07443-08002	-	-
07443-09860	07001-00079	07443-06110	07007-00081	07007-00078	07443-03110	07430-01110	07443-08002	-	-
07443-09862	07001-00105	07443-06112	07007-00081	07007-00078	-	07430-01112	07443-08002	-	-
07443-09880	07001-00100	07443-06810	07007-00082	07007-00079	-	07430-01810	07443-08003	-	-
07443-09888	07001-00084	07443-06110	07007-00081	07007-00078	07443-03110	07430-01808	07443-08002	-	-
07443-09910	07001-00076	07443-08805	07007-00081	07007-00078	07443-03110	07430-01110	07443-08002	-	-
07443-09920	07001-00077	07443-08805	07007-00081	07007-00078	07443-03110	07430-01110	07443-08002	-	-
07443-09940	07001-00078	07443-08805	07007-00081	07007-00078	07443-03110	07430-01110	07443-08002	-	-
07443-09960	07001-00079	07443-08805	07007-00081	07007-00078	07443-03110	07430-01110	07443-08002	-	-
07443-09988	07001-00084	07443-08805	07007-00081	07007-00078	07443-03110	07430-01808	07443-08002	-	-
07528-07085	07001-00256	07557-08985	07007-00080	07007-00077	07521-08808	07521-08806	07443-08001	-	-
07552-09548	07001-00336	07552-07704	07007-00080	07007-00077	-	07522-08801	07443-08001	-	-
07552-09550	07001-00300	07552-07706	07007-00080	07007-00077	07521-08808	07521-08803	07443-08001	-	-
07552-09568	07001-00110	07552-07704	07007-00080	07007-00077	-	07522-08801	07443-08001	-	-
07552-09570	07001-00301	07552-07706	07007-00080	07007-00077	07521-08808	07521-08803	07443-08001	-	-
07552-09578	07001-00319	07552-07701	07007-00080	07007-00077	07521-08809	07521-08804	07443-08001	-	-
07552-09583	07001-00325	07552-07709	07007-00080	07007-00077	07520-08803	07520-08802	07443-08001	-	-
07552-09584	07001-00326	07552-07705	07007-00080	07007-00077	07521-08810	07521-08805	07443-08001	-	-
07552-09585	07001-00256	07552-07702	07007-00080	07007-00077	07521-08808	07521-08806	07443-08001	-	-
07552-09586	07001-00337	07552-07703	07007-00080	07007-00077	-	07522-08802	07443-08001	-	-
07552-09588	07001-00084	07552-07710	07007-00081	07007-00078	07443-03110	07430-01808	07443-08002	-	-
07556-09184	07001-00326	07552-06804	07007-00080	07007-00077	07521-08810	07521-08805	07443-08001	07552-08804	07440-08002
07556-09185	07001-00256	07552-06805	07007-00080	07007-00077	07521-08808	07521-08806	07443-08001	07552-08805	07440-08002
07556-09186	07001-00337	07552-06806	07007-00080	07007-00077	-	07522-08802	07443-08001	07552-08806	07150-00403
07556-09284	07001-00326	07521-08984	07007-00080	07007-00077	07521-08810	07521-08805	07443-08001	07521-08901	07440-08002
07556-09285	07001-00256	07521-08985	07007-00080	07007-00077	07521-08808	07521-08806	07443-08001	07521-08902	07440-08002
07556-09286	07001-00337	07522-08986	07007-00080	07007-00077	-	07522-08802	07443-08001	07522-08901	07150-00504
07556-09816	07001-00320	07440-06805	07007-00080	07007-00077	07521-08808	07521-08803	07443-08001	-	-
07556-09818	07001-00334	07443-06108	07007-00080	07007-00077	-	07522-08801	07443-08001	-	-
07556-09828	07001-00333	07443-06108	07007-00080	07007-00077	-	07522-08801	07443-08001	-	-
07556-09830	07001-00335	07443-06108	07007-00080	07007-00077	07521-08801	07522-08801	07443-08001	-	-
07556-09832	07001-00321	07440-06805	07007-00080	07007-00077	07521-08808	07521-08803	07443-08001	-	-
07556-09834	07001-00315	07440-06304	07007-00080	07007-00077	07521-08807	07521-08802	07443-08001	-	-
07556-09836	07001-00276	07440-06306	07007-00080	07007-00077	07520-08803	07520-08801	07443-08001	-	-
07556-09848	07001-00336	07443-06108	07007-00080	07007-00077	-	07522-08801	07443-08001	-	-
07556-09850	07001-00300	07440-06805	07007-00080	07007-00077	07521-08808	07521-08803	07443-08001	-	-
07556-09854	07001-00313	07440-06306	07007-00080	07007-00077	07520-08803	07520-08801	07443-08001	-	-
07556-09856	07001-00316	07440-06304	07007-00080	07007-00077	07521-08807	07521-08802	07443-08001	-	-
07556-09858	07001-00318	07440-06508	07007-00080	07007-00077	07521-08809	07521-08804	07443-08001	-	-
07556-09868	07001-00110	07440-06108	07007-00080	07007-00077	-	07522-08801	07443-08001	-	-
07556-09870	07001-00301	07440-06805	07007-00080	07007-00077	07521-08808	07521-08803	07443-08001	-	-
07556-09876	07001-00317	07440-06304	07007-00080	07007-00077	07521-08807	07521-08802	07443-08001	-	-
07556-09878	07001-00319	07440-06508	07007-00080	07007-00077	07521-08809	07521-08804	07443-08001	-	-
07556-09883	07001-00325	07440-06308	07007-00080	07007-00077	07520-08803	07520-08802	07443-08001	-	-
07556-09884	07001-00326	07440-06508	07007-00080	07007-00077	07521-08810	07521-08805	07443-08001	-	-
07556-09885	07001-00256	07440-06805	07007-00080	07007-00077	07521-08808	07521-08806	07443-08001	-	-
07556-09886	07001-00337	07440-06108	07007-00080	07007-00077	-	07522-08802	07443-08001	-	-

Tabelle der Ausrüstungseinzelteile umseitig fortgesetzt

# Ausrüstungen

MUNDSTÜCK- BAUGR.	1	2	3	4	5	6	7	8	9
<b>07556-09916</b>	07001-00320	07440-08805	07007-00080	07007-00077	07521-08808	07521-08803	07443-08001	-	-
<b>07556-09918</b>	07001-00334	07551-08803	07007-00080	07007-00077	-	07522-08801	07443-08001	-	-
<b>07556-09928</b>	07001-00333	07551-08805	07007-00080	07007-00077	-	07522-08801	07443-08001	-	-
<b>07556-09930</b>	07001-00335	07551-08802	07007-00080	07007-00077	-	07522-08801	07443-08001	-	-
<b>07556-09932</b>	07001-00321	07552-08816	07007-00080	07007-00077	07521-08808	07521-08803	07443-08001	-	-
<b>07556-09934</b>	07001-00315	07440-08804	07007-00080	07007-00077	07521-08807	07521-08802	07443-08001	07521-08801	07440-08002
<b>07556-09936</b>	07001-00276	07440-08803	07007-00080	07007-00077	07520-08803	07520-08801	07443-08001	07440-08003	07440-08002
<b>07556-09948</b>	07001-00336	07551-08803	07007-00080	07007-00077	-	07522-08801	07443-08001	-	-
<b>07556-09950</b>	07001-00300	07440-08805	07007-00080	07007-00077	07521-08808	07521-08803	07443-08001	-	-
<b>07556-09954</b>	07001-00313	07440-08803	07007-00080	07007-00077	07520-08803	07521-08801	07443-08001	-	-
<b>07556-09956</b>	07001-00316	07440-08804	07007-00080	07007-00077	07521-08807	07521-08802	07443-08001	-	-
<b>07556-09958</b>	07001-00318	07440-08808	07007-00080	07007-00077	07521-08809	07521-08804	07443-08001	-	-
<b>07556-09968</b>	07001-00110	07551-08803	07007-00080	07007-00077	-	07522-08801	07443-08001	-	-
<b>07556-09970</b>	07001-00301	07440-08805	07007-00080	07007-00077	07521-08808	07521-08803	07443-08001	-	-
<b>07556-09974</b>	07001-00314	07440-08803	07007-00080	07007-00077	07520-08803	07520-08801	07443-08001	-	-
<b>07556-09976</b>	07001-00317	07440-08804	07007-00080	07007-00077	07521-08807	07521-08802	07443-08001	-	-
<b>07556-09978</b>	07001-00319	07440-08808	07007-00080	07007-00077	07521-08809	07521-08804	07443-08001	-	-
<b>07556-09983</b>	07001-00325	07440-08803	07007-00080	07007-00077	07520-08803	07520-08802	07443-08001	-	-
<b>07556-09984</b>	07001-00326	07552-08817	07007-00080	07007-00077	07521-08810	07521-08805	07443-08001	-	-
<b>07556-09985</b>	07001-00256	07440-08805	07007-00080	07007-00077	07521-08808	07521-08806	07443-08001	-	-
<b>07556-09986</b>	07001-00337	07551-08802	07007-00080	07007-00077	-	07522-08802	07443-08001	-	-
<b>07557-09285</b>	07001-00256	07557-08901	07007-00080	07007-00077	07521-08808	07521-08806	07443-08001	07557-08902	07440-08002

Die Wartung ist in regelmäßigen Zeitabständen durchzuführen. Eine umfangreiche Prüfung ist jährlich oder alle 200 000 Arbeitstakte durchzuführen, je nachdem, was früher eintritt.

## W I C H T I G

**Der Arbeitgeber trägt die Verantwortung, sicherzustellen, dass die Gerätewartungsanleitungen dem entsprechenden Personal ausgehändigt werden. Ohne fachgerechte Ausbildung sollte der Bediener nicht zu Wartungs- oder Reparaturarbeiten am Gerät herangezogen werden.**

### TÄGLICHE WARTUNG

- Täglich, vor jedem Einsatz oder bei der ersten Inbetriebnahme des Gerätes ein paar Tropfen reines, leichtes Schmieröl in den Zuluftanschluss des Gerätes geben, wenn in die Druckluftversorgung kein Öl eingebaut ist. Bei Dauerbetrieb des Gerätes sollte der Luftschlauch jede zwei bis drei Stunden von der Versorgungsleitung abgeschlossen und das Gerät abgeschmiert werden.
- Auf Druckluftlecks prüfen. Beschädigte Schläuche und Kupplungen sind durch neue Teile zu ersetzen.
- Bei einem Druckregler ohne Filter ist die Druckluftleitung abzulassen, um Schmutz- und Wasseransammlungen zu entfernen, bevor der Luftschlauch an das Gerät angeschlossen wird.
- Prüfen, dass die richtige Ausrüstung montiert ist.
- Die Ziehschraube auf Verschleiß oder Beschädigung prüfen und ggf. erneuern.

### WÖCHENTLICHE WARTUNG

- Die Ausrüstung vollständig zerlegen und warten (siehe Anleitung auf Seite 62).
- Die Kupplungsfeder mit Hochdruckfett (z. B. Shell Alvania EPI) schmieren.
- Die Kupplungsdrehmomenteinstellung kontrollieren (siehe Kupplungseinstellverfahren auf Seite 67).
- Auf Luftlecks am Luftversorgungsschlauch und an den Anschlussstücken kontrollieren.

## **MOLYLITHIUMFETT EP 3753 SICHERHEITSDATEN**

---

*Zum Schmieren der Innenteile des Gerätes, die sich von den vorher beschriebenen unterscheiden, ist Molythiumfett EP3753 (Artikelnummer 07992-00020) zu verwenden.*

### **Erste Hilfe**

HAUT:

Da Fett vollständig wasserfest ist, sollte es am besten mit einem freigegebenen emulgierenden Hautreiniger entfernt werden.

EINNAHME:

Der Betroffene sollte 30 ml Magnesiamilch trinken, möglichst in einer Tasse Milch.

AUGEN:

Reizwirkung, jedoch nicht schädlich. Mit Wasser spülen und Arzt aufsuchen.

### **Brand**

FLAMMPUNKT: über 220°C.

Nicht als entflammbar klassifiziert.

Geeignetes Löschmittel: CO<sub>2</sub>, Halon- oder Wassersprüher, wenn durch erfahrenen Bediener betätigt.

### **Umwelt**

Abschaben zwecks Verbrennung oder Entsorgung an einem zugelassenen Ort.

### **Handhabung**

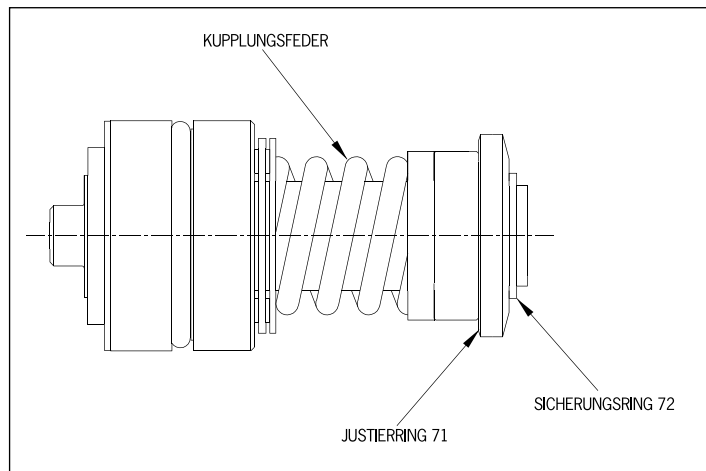
Hautschutzcreme oder ölfeste Handschuhe verwenden.

### **Lagerung**

Entfernt von Wärme und Oxidationsmitteln.

## KUPPLUNGSDREHMOMENT NEU EINSTELLEN

- Sicherstellen, dass die richtige Kupplungsfeder mit der Farbe für das erforderliche Drehmoment gewählt ist.
- Mit einem minimal eingestellten Spalt zwischen Justiering **71** und Sicherungsring **72** und mit Hilfe des Kupplungsschlüssels den Justiering **71** (entgegen dem Uhrzeigersinn) drehen, bis die erforderliche Umdrehungszahl erreicht wurde, um das erforderliche Drehmoment gemäß der untenstehenden Tabelle einzustellen.
- Die weißen Zahlen auf schwarzem Hintergrund sind die Umdrehungszahl. Die schwarzen Zahlen auf weißem Hintergrund sind das zu erwartende Drehmoment (in lbf in).



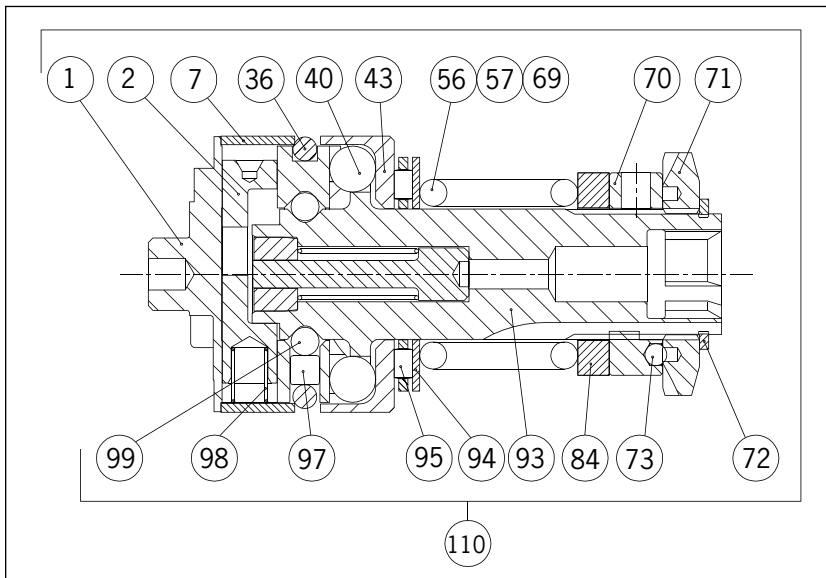
74110 KUPPLUNGSDetails																			
NICHT EINGESTELLTE KUPPLUNG ART.Nr.	FEDER ART.-Nr.	FEDER- FARBE	ANZ. UMDREHUNGEN / lbf in																
			1	2	3	4	5	6	7	8	9	10	11	12	13	14	15	16	17
84110-15000	84110-15001	BLAU	30	33	38	45	50	56	61	64	-	-	-	-	-	-	-	-	-
84100-15000	84100-15001	GRÜN	-	20	23	24	25	28	30	32	32	36	40	40	42	-	-	-	-
84100-15010	84100-15011	ROT	-	9	10	10	14	15	15	15	16	17	18	19	20	-	-	-	-
84100-15020	84100-15021	GELB	-	-	-	-	-	-	-	-	-	-	-	-	2	4	5	7	8

## KUPPLUNGSBAUGRUPPE

### ZERLEGEN

Die **fettgedruckten** Positionsnummern beziehen sich auf die Übersichtszeichnung.

- Kupplungsgehäuse 103 abschrauben (Linksgewinde).
- Bithalterung und Federscheiben entfernen.
- Kupplungsbaugruppe **110** entfernen.
- Mit dem mitgelieferten Kupplungsschlüssel den Justiering **85** drehen, bis ein minimaler Spalt zwischen **85** und Sicherungsring **86** vorhanden ist.
- Mit einer geeigneten Sicherungsringzange den Sicherungsring **86** entfernen.
- Den Justiering **85** sowie die Teile **84**, **87** und **88** entfernen.
- Die Kupplungsfeder **80**, **81**, **82** oder **83** entfernen.
- In umgekehrter Reihenfolge wieder zusammenbauen und sicherstellen, dass das Kupplungsgehäuse 10 wieder, wie in der Baugruppenzeichnung 74110-12000 (S) gezeigt, mit dem richtigen Drehmoment (6,8 Nm) festgezogen wird.

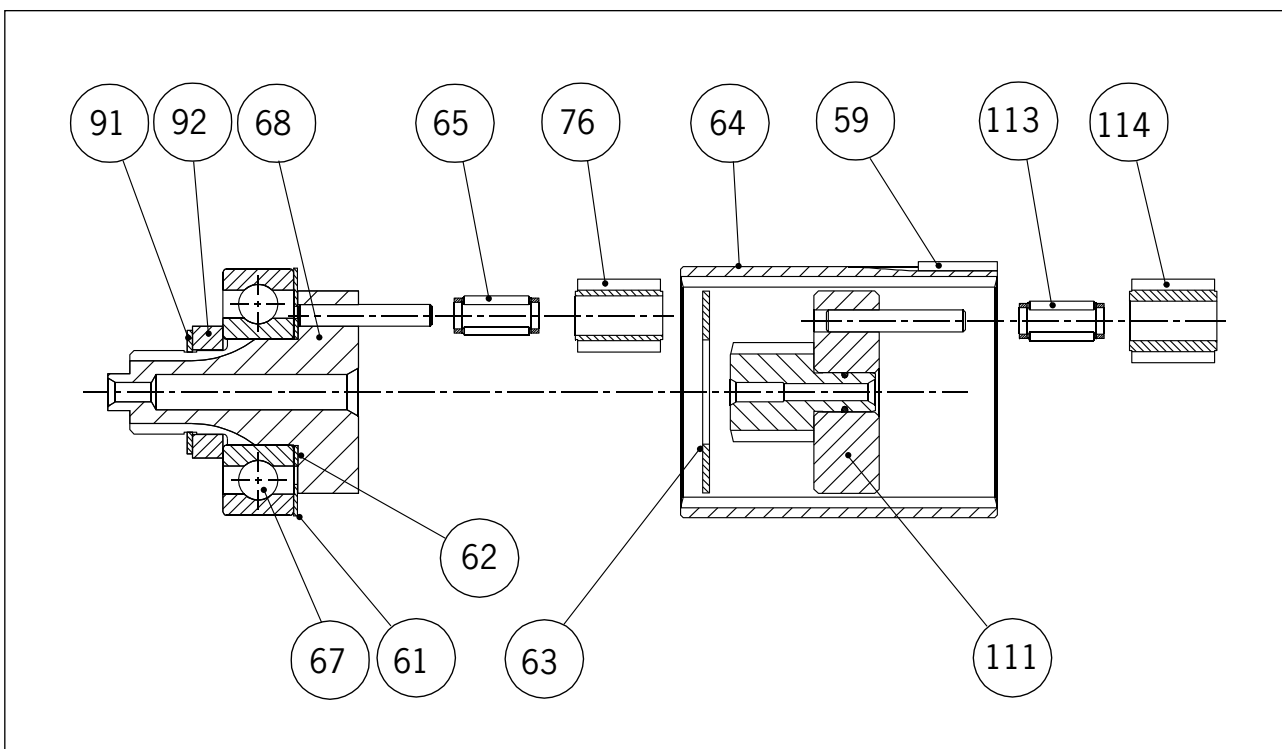


KUPPLUNGSBAUGRUPPE ERSATZTEILLISTE					
POS.	LIEFERANTEN ART.-Nr.	BENENNUNG	TEXTRON ART.-Nr.	ANZ.	EMPF. ERSATZ
1	296693	KUPPLUNGSSCHULTER	84100-12011	1	
2	296623	EINRASTSTIFT	84100-12075	1	
7	296683	HALTEMUFFE	84100-12076	1	
36	37233	O-RING	84100-12077	1	2
40	81243	KUGEL (5 mm)	84100-12078	6	6
43	296673	KUGELSCHALE	84100-12079	1	
56	68448	FEDER (GRÜN)	84100-15001	1	
57	71378	FEDER (GELB)	84110-15021	1	
69	73318	FEDER (BLAU)	84100-15000	1	
70	76013	KLEMMSCHEIBE	84100-12084	1	
71	76003	JUSTIERRING	84100-12085	1	
72	218453	SICHERUNGSRING	84100-12086	1	1
73	72228	KUGEL	84100-12087	3	2
84	389833	DISTANZRING	84100-12088	1	
93	296983	KUPPLUNGSSPINDEL-BAUGR.	84100-12091	1	
94	297973	DRUCKSCHEIBE	84100-12090	1	
95	297963	DRUCKRING	84100-12089	1	1
97	18243	WALZE	84100-12092	1	2
98	307123	FEDER	84100-12093	1	
99	72408	STAHLKUGEL	84100-12094	14	14
110	389813	KUPPLUNG KOMPLETT	84110-12078	1	

## GETRIEBEBAUGRUPPE

Die **fettgedruckten** Positionsnummern beziehen sich auf die Übersichtszeichnung.

- Alle Bauteile gründlich reinigen.
- Scheiben **61** und **62**, Distanzring **92** und Lager **67** auf den Abschlussplanetenträger montieren und mit Sicherungsring **91** sichern.
- Empfohlene Schmierfettart auf alle Bauteile auftragen und in das Hohlrad **64** montieren.
- Mit eingesetztem Vierkantpassfeder **59** das Getriebegehäuse 60 über das Lager **67** schieben und in den Pistolengriffkörper einstecken.
- Getriebegehäuse 60 mit angegebenem Drehmoment festziehen.
- Das Zerlegen erfolgt in umgekehrter Reihenfolge.



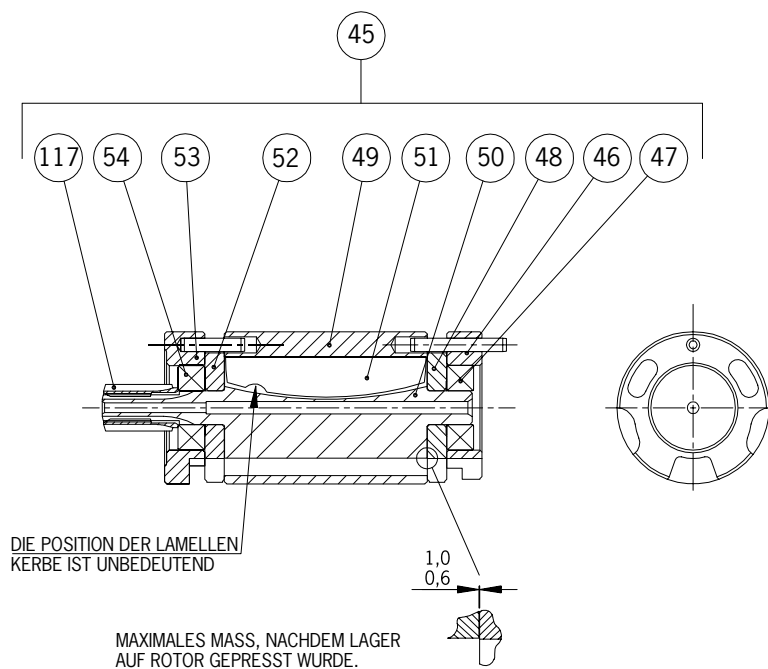
GETRIEBE ERSATZTEILLISTE					
POS.	LIEFERANTEN ART.-Nr.	BENENNUNG	TEXTRON ART.-Nr.	ANZ.	EMPF. ERSATZ
59	251993	VIERKANTPASSFEDER	84110-12048	1	
61	500813	SCHEIBE	84110-12050	1	
62	500763	SCHEIBE	84110-12051	1	
63	251583	SCHEIBE	84110-12052	1	
64	251473	HOHLRAD	84110-12053	1	
65	251663	NADELLAGER-BAUGRUPPE	84110-12054	3	3
67	251983	KUGELLAGER	84100-12015	1	1
68	272783	ABSCHLUSSPLANETENTRÄGER	84110-12056	1	
91	42353	SICHERUNGSRING	84110-12013	1	1
92	157513	DISTANZRING	84110-12073	1	
111	251953	PLANETENTRÄGER-U/B	84110-12079	1	
113	251673	NADELLAGER-BAUGRUPPE	84110-12080	3	3
114	251403	PLANETENRAD	84110-12081	3	



## MOTORBAUGRUPPE

Die **fettgedruckten** Positionsnummern beziehen sich auf die Übersichtszeichnung.

- Hinteres Plattenlager **48** über den hinteren Zapfen des Rotors **50** montieren und den Innenlaufing des Lagers **47** aufdrücken, bis der angegebene Spalt gewährleistet ist.
- Lamellen **51** (5 Stück) an den Rotor **50** montieren und Zylinder **49** über die Baugruppe schieben.
- Vorderes Plattenlager **52** über den vorderen Zapfen des Rotors **50** montieren. Gegen den hinteren Zapfen des Rotors **50** drücken und den Innenlaufing des Lagers **54** auf den vorderen Zapfen drücken.
- Hinteres Lagergehäuse **46** an die Rückseite der Baugruppe montieren.
- Vorderes Lagergehäuse **53** an die Vorderseite der Baugruppe montieren.



MOTORBAUGRUPPE ERSATZTEILLISTE					
POS.	LIEFERANTEN ART.-Nr.	BENENNUNG	TEXTRON ART.-Nr.	ANZ.	EMPF. ERSATZ
45	305743	MOTOR KOMPLETT	84110-12036	1	
46	256713	HINTERES LAGERGEHÄUSE	84110-12037	1	
47	500693	LAGER	84110-12038	1	2
48	256723	HINTERES PLATTENLAGER	84110-12039	1	1
49	500203	ZYLINDER	84110-12040	1	
50	251763	ROTOR	84110-12041	1	
51	305233	ROTORLAMELLEN	84110-12042	5	10
52	256733	VORDERES PLATTENLAGER	84110-12043	1	1
53	256743	VORDERES LAGERGEHÄUSE	84110-12044	1	
54	64368	LAGER	84110-12045	1	2
117	251393	ROTORRITZEL	84110-12082	1	

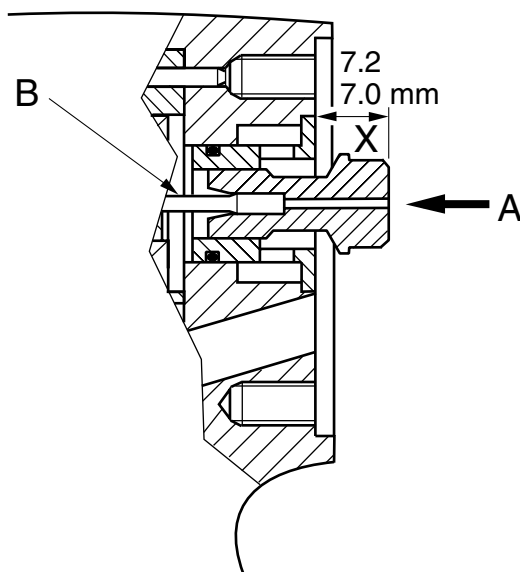
**WARNUNG**  
 BEI DER MONTAGE ODER WARTUNG EINES ÖLFREIEN MOTORS IST DAS RAUCHEN UNTERSAGT. DIE LAMELLEN ENTHALTEN P.T.F.E. DAS EINATMEN DER BEI 300° ENTSTEHENDEN DÄMPFE KANN ZU VORÜBERGEHENDEN ALLERGISCHEN REAKTIONEN FÜHREN. BEIM AUSBLASEN VON P.T.F.E.-RESTEN AUS DEM GESINTERTEN SCHALLDÄMPFER VORSICHTIG VORGEHEN. VOR DEM BERÜHREN VON ZIGARETTEN, TABAKPFEIFEN, NAHRUNGSMITTELN ETC. IMMER DIE HÄNDE WASCHEN.

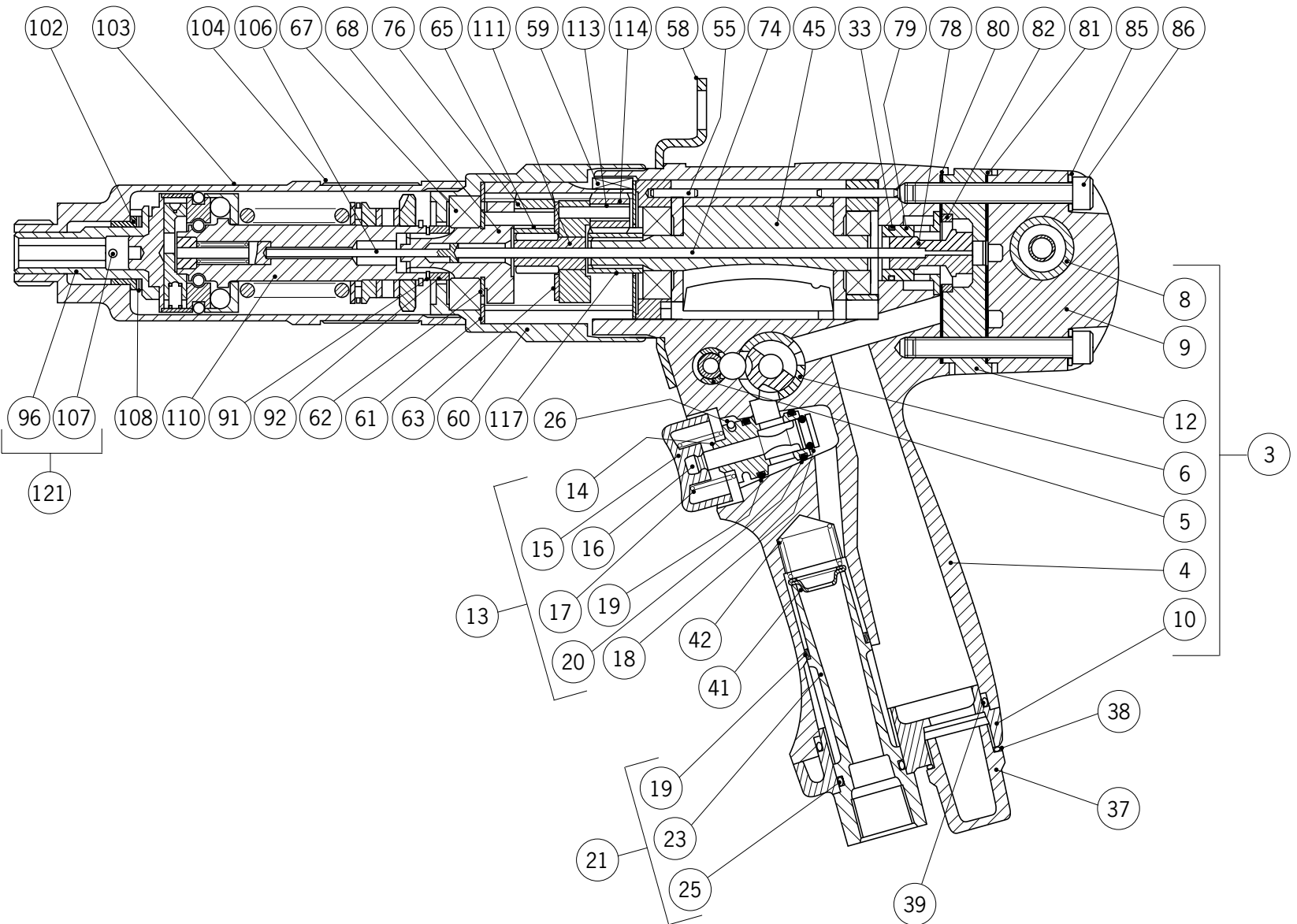
**STEUERSTANGE EINSTELLEN**

- Beilagen und Abstandsstücke einsetzen, um ein maximales axiales Kupplungsspiel von 0,13 mm sicherzustellen.

*Hinweis: Beilagen müssen an der Stirnfläche des Bithalters anliegen.*

- In Pfeilrichtung (A) drücken.
- Gegen die Steuerstange (B) drücken, bis ein harter Anschlag fühlbar ist. Das Maß X messen.
- Das angegebene Maß sicherstellen, indem die Schubstange (B) abgeschliffen wird.





## 74110-12000 ERSATZTEILLISTE

POS.	ART.-Nr.	BENENNUNG	ANZ.	EMPF. ERSATZ	POS.	ART.-Nr.	BENENNUNG	ANZ.	EMPF. ERSATZ
1	84100-12074	KUPPLUNGSSCHULTER	1		31	84110-12025	FEDER	1	
2	84100-12075	EINRASTSTIFT	1		32	84110-12026	KLEMMSPINDEL	1	
3	84110-12001	PISTOLENGRIFF- UND BUCHSENUNTERBAUGRUPPE	1		33	84110-12027	O-RING	3	
4	84110-12002	PISTOLENGRIFFKÖRPER	1		34	84110-12028	RÜCKLAUFVENTIL	1	
5	84110-12003	KLEMMBUCHSE	1		35	84110-12029	HALTERING	1	
6	84110-12004	RÜCKLAUFVENTILBUCHSE	1		36	84100-12077	O-RING	1	2
7	84100-12076	BEFESTIGUNGSHÜLSE	1		37	84110-12030	SCHALLDÄMPFER	1	
8	84110-12005	VENTILBUCHSE	1		38	84110-12031	O-RING	1	
9	84110-12006	ENDKAPPE	1		39	84110-12032	O-RING	1	
10	84110-12007	AUSBLASKAPPE	1		40	84100-12078	KUGEL (5 mm)	6	6
11					41	84110-12033	LUFTSIEBFILTER	1	
12	84110-12008	VERLÄNGERUNGSSTÜCK	1		42	84110-12034	FEDER	1	
13	84110-12009	AUSLÖSER U/B	1		43	84100-12079	KUGELSCHALE	1	
14	84110-12010	VENTILBUCHSE	1		44	84110-12035	O-RING	1	
15	84110-12011	AUSLÖSEKNOPF	1		45	84110-12036	MOTOR KOMPLETT	1	
16	84110-12012	VENTILSPINDEL	1		46	84110-12037	HINTERES LAGERGEHÄUSE	1	
17	84110-12013	FEDER	1		47	84110-12038	LAGER	1	2
18	84110-12014	O-RING	1		48	84110-12039	HINTERES PLATTENLAGER	1	1
19	84110-12015	O-RING	1		49	84110-12040	ZYLINDER	1	
20	84110-12016	O-RING	1		50	84110-12041	ROTOR	1	
21	84110-12017	LUFTEINLASSSCHRAUBE U/B	1		51	84110-12042	ROTORLAMELLEN	5	10
22					52	84110-12043	VORDERES PLATTENLAGER	1	1
23	84110-12018	LUFTEINLASSSCHRAUBE	1		53	84110-12044	VORDERES LAGERGEHÄUSE	1	
24					54	84110-12045	LAGER	1	2
25	84110-12019	O-RING	1		55	84110-12046	SPIRALSPANNSTIFT	1	
26	84110-12020	FEDERSTIFT	1		56	84100-15001	FEDER (GRÜN)	1	
27	84110-12021	O-RING	1		57	84100-15021	FEDER (GELB)	1	
28	84110-12022	O-RING	1		58	84110-12047	AUFHÄNGERING	1	
29	84110-12023	KUGEL	1		59	84110-12048	VIERKANTPASSFEDER	1	
30	84110-12024	KAPPE	1		60	84110-12049	GETRIEBEGEHÄUSE	1	

### 74110-12000 ERSATZTEILLISTE

POS.	ART.-Nr.	BENENNUNG	ANZ.	EMPF. ERSATZ	POS.	ART.-Nr.	BENENNUNG	ANZ.	EMPF. ERSATZ
61	84110-12050	SCHEIBE	1		91	84100-12013	SICHERUNGSRING	1	1
62	84110-12051	SCHEIBE	1		92	84110-12073	DISTANZRING	1	
63	84110-12052	SCHEIBE	1		93	84100-12091	KUPPLUNGSSPINDELBAUGRUPPE	1	
64	84110-12053	HOHLRAD	1		94	84100-12090	DRUCKSCHEIBE	1	
65	84110-12054	NADELLAGERBAUGRUPPE	3	3	95	84100-12089	DRUCKRING	1	1
66	84110-12055	SCHEIBE	1		96	84100-12001	BITHALTER	1	
67	84100-12015	LAGER	1	1	97	84100-12092	WALZE	1	2
68	84110-12056	ABSCHLUSSPLANETENTRÄGER	1		98	84100-12093	FEDER	1	
69	84110-15000	FEDER (BLAU)	1		99	84100-12094	STAHLKUGEL	14	14
70	84100-12084	KLEMMSCHEIBE	1		100				
71	84100-12085	JUSTIERRING	1		101	84100-12010	KUPPLUNGSGEHÄUSE KOMPLETT	1	
72	84100-12086	SICHERUNGSRING	1	1	102	84110-12074	SPINDELLAGER	1	
73	84100-12087	KUGEL	3	3	103	84110-12075	KUPPLUNGSGEHÄUSE	1	
74	84110-12057	STEUERSTANGE	1		104	84110-12076	FEDERRING	1	
75	84110-12058	TYPENSCHILD	1		105				
76	84110-12059	PLANETENRAD	3		106	84110-12077	STEUERSTANGE	1	
77	84110-12060	DICHTUNG	1		107				
78	84110-12061	HUBVENTILBAUGRUPPE	1		108	84110-12078	BEILAGEN	1	
79	84110-12062	VENTILBUCHSE	1		109				
80	84110-12063	DICHTUNG	1		110	84110-12079	KUPPLUNG KOMPLETT	1	
81	84110-12064	DICHTUNG	1		111	84110-12080	PLANETENTRÄGER U/B	1	
82	84110-12065	RING	1		112				
83	84110-12066	KLEBEBAND	1		113	84110-12081	NADELLAGERBAUGRUPPE	3	3
84	84100-12088	DISTANZSTÜCK	1		114	84110-12082	PLANETENRAD	3	
85	84110-12067	KLEMMSCHEIBE	2		115				
86	84110-12068	SCHRAUBE M5 x 40	2		116				
87	84110-12069	WECHSELVENTIL	1		117	84110-12083	ROTORRITZEL	1	
88	84110-12070	SICHERUNGSRING	2		118				
89	84110-12071	KAPPE	2		120	84110-12084	RÜCKLAUFVENTILSCHILD	1	
90	84110-12072	FEDER	1		121	84100-12045	BITHALTER U/B	1	

# Beseitigen von Störungen

SYMPTOM	MÖGLICHE URSACHE	ABHILFE	BEZUGSSEITE
<b>Gerät läuft rückwärts, bevor Blindnietmutter gesetzt wurde</b>	Verschlossene Drucklager oder -scheiben	Erneuern	62
	Verschmutzte Blindnietmutter	Blindnietmutterncharge wechseln	
	Verschlossene Ziehschraube	Erneuern	62
	Mangelnde Schmierung an Ziehschraube	Ziehschraube richtig schmieren	
	Keine Druckfeder montiert	Druckfeder montieren	62
	Einstellung des Kupplungsdrehmomentes zu niedrig	Richtige Einstellung vornehmen	67
	Luftdruck/-volumenstrom unzureichend	Luftversorgung/Anschlüsse kontrollieren	60
<b>Gerät läuft langsam</b>	Unzureichender Luftdruck	Luftdruck auf 5 -6,3 bar einstellen	60
	Falsche Schlauchweite	Minimale Schlauchweite von 6,4 mm sicherstellen	60
	Unzureichender Volumenstrom	Ungehinderten Luftstrom in der Luftversorgung und den -anschlüssen sicherstellen	60
	Gerät innen nicht richtig geschmiert	Gemäß Anleitung schmieren	64
<b>Gerät startet nicht</b>	Gerät nicht richtig geschmiert	Schmieren und anschließend Auslöser wiederholt betätigen	64
	Eingeschränkter Luftdruck/-volumenstrom	Ungehinderten Luftstrom in der Luftversorgung sicherstellen	60
<b>Gerät läuft dauerhaft im Rückwärtsmodus</b>	Schubstange zu lang	Durch eine mit richtiger Länge ersetzen	71
	Unzureichende Luftversorgung	Luftdruck/-volumenstrom einstellen	57
<b>Gerät läuft dauerhaft im Vorwärtsmodus</b>	Fehlende Schubstangen/Nadelwalze	Ggf. einbauen	71
	Schubstange zu kurz	Auswechseln	71
<b>Blindnietmuttern werden nicht hochgezogen</b>	Drehmomenteinstellung zu niedrig	Richtig einstellen	67
	Unzureichender Luftdruck/-volumenstrom	Luftdruck/-volumenstrom justieren	60
	Blindnietmuttern greifen nicht	Richtigen Blindnietmuttern wählen	
	Unzureichende Trockenfilmbeschichtung der Blindnietmutter	Blindnietmutterncharge wechseln	
	Unzureichende Schmierung an Ziehschraube	Ziehschraube richtig schmieren	
	Blindnietmutter klemmt	Blindnietmuttern wechseln	
	Verschlossenes Ziehschraubengewinde	Ziehschraube erneuern	62
	Blindnietmutter/Ziehschraube falsch	Blindnietmutter/Ziehschraube auswechseln	62

Fortsetzung auf der nächsten Seite

SYMPTOM	MÖGLICHE URSACHE	ABHILFE	BEZUGSSEITE
<b>Standard-Nutserts fallen heraus</b>	Verschmutzte Nutserts	Nutserts reinigen	
	Kupplungsdrehmoment zu niedrig	Richtig einstellen	67
	Klemmbereich geringer als Minimum	Auf empfohlenen Klemmbereich ändern	
	Bohrung in Anwendung zu groß	Bohrungsgröße in Anwendung korrigieren	
<b>Verschlossene Zihschrauben</b>	Kupplungsdrehmoment zu hoch	Richtig einstellen	67
	Zihschraube nicht geschmiert	Zihschraube regelmäßig schmieren	
	Blindnietmuttern nicht geschmiert	Charge an Blindnietmuttern wechseln	
	Gerät nicht richtig gehalten	Gerät rechtwinklig zur Anwendung halten	
	Falsche Blindnietmutter-/Zihschraubenköpfe	Blindnietmutter/Zihschraube austauschen	62
	Blindnietmutter klemmt	Charge an Blindnietmuttern wechseln	